

# PERI-

περί - άπειρον

# ΆΠΕΙΡΟΝ

Revista de Filosofía



Red de Investigadores de la Transcomplejidad

## EDICIÓN ESPECIAL

MEMORIAS DEL EVENTO FINAL DE LOS ESTUDIOS  
POSDOCTORALES EN FILOSOFIA DE LA CIENCIA Y  
LA TRANSCOMPLEJIDAD, COHORTE II

Depósito legal: AR2022000084

ISSN N.º 2957-4943

**MIRADAS TRANSCOMPLEJAS EN LAS ECOLOGÍAS DEL SABER: UNA NUEVA  
CONCEPCIÓN ECO-SISTÉMICA-FORMATIVA EN BONAVENTURA DE SOUSA.**

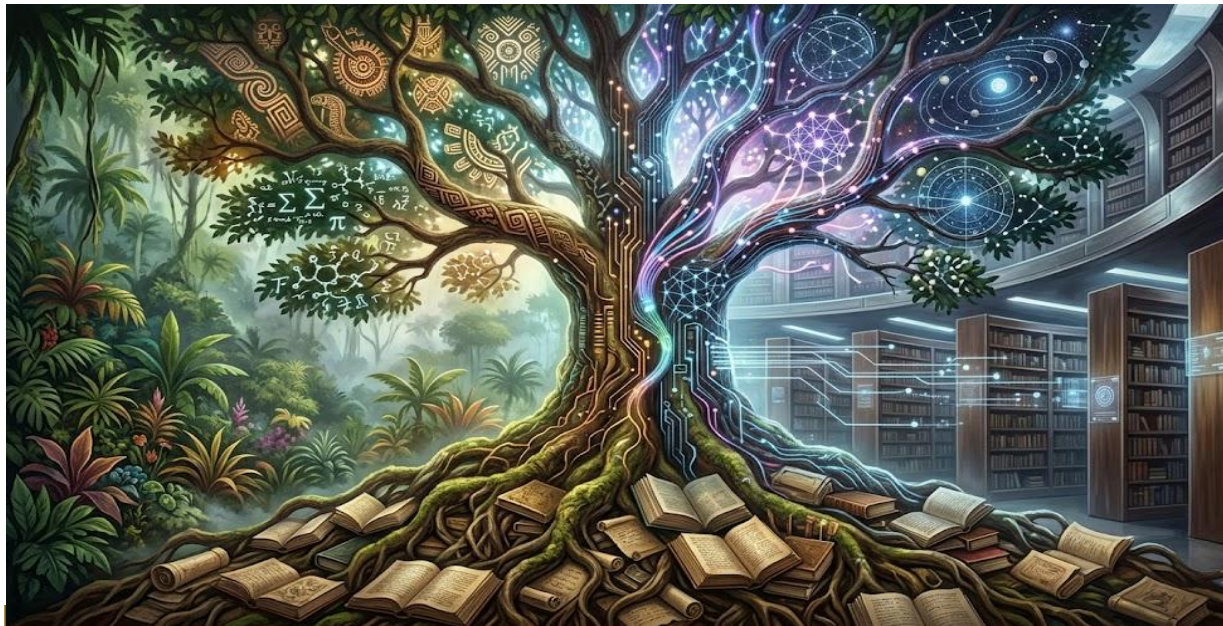
*TRANSCOMPLEX GAZES INTO THE ECOLOGIES OF KNOWLEDGE: A NEW ECO-SYSTEMIC-  
FORMATIVE CONCEPTION IN BONAVENTURA DE SOUSA*

**Octavio Carlos Rodríguez Tovar**

Universidad De Sucre

Miembro de la Red de Investigadores de la Transcomplejidad

<https://orcid.org/0000-0003-1930-8657>



El presente texto desarrolla una reflexión epistemológica y gnoseológica en torno a las coordenadas geosociopolíticas que configuran las realidades contemporáneas. Se plantea que las diversas miradas ideológicas presentes en los entramados de significados sociales propician la construcción de postulados que determinan la constitución de las ciencias. Desde una perspectiva ecológica y sistémica — fundamentada en la Teoría de Sistemas de Bertalanffy y en enfoques transcomplejos— se analizan las movi­lidades sociales, culturales, políticas y económicas que interactúan en los contextos actuales.

Se incorporan como ejes centrales los modelos epistémicos de la Fenomenología (para comprender vivencias, historias de vida y tradiciones críticas) y del Materialismo Histórico (para abordar los saberes ancestrales, las idiosincrasias populares y las dinámicas de

clase y poder). Se sostiene que los saberes ancestrales y las cosmovisiones comunitarias poseen validez epistémica propia, en contraposición a la «monocultura del saber científico» (Ángel, 2013). Asimismo, se enfatiza la necesidad de diseñar procesos pedagógicos, curriculares e investigativos contextualizados, que reconozcan la interdependencia, la incertidumbre, lo absurdo y los azares como componentes inherentes a la construcción del conocimiento. Finalmente, se propone la investigación desde las «ecologías del saber» como vía para comprender las transformaciones sociales y las evoluciones temporoespaciales de los grupos humanos.

**Palabras clave:** coordenadas geosociopolíticas; ecologías del saber; transcomplejidad; fenomenología; saberes ancestrales; enfoque sistémico.

**Abstract:**

This paper develops an epistemological and gnoseological reflection on the geosociopolitical coordinates that shape contemporary realities. It argues that the various ideological perspectives embedded within social meaning-structures foster the construction of postulates that determine the constitution of the sciences. From an ecological and systemic perspective —based on Bertalanffy’s Systems Theory and transcomplex approaches— the social, cultural, political, and economic mobilities interacting in current contexts are analyzed. The epistemic models of Phenomenology (to understand lived experiences, life histories, and critical traditions) and Historical Materialism (to address ancestral knowledge, popular idiosyncrasies, and power dynamics) are incorporated as central axes. It is argued that ancestral knowledge and community worldviews possess their own epistemic validity, in contrast to the “monoculture of scientific knowledge” (Ángel, 2013). Furthermore, the need to design contextualized pedagogical, curricular, and research processes is emphasized, recognizing interdependence, uncertainty, the absurd, and chance as inherent components of knowledge construction. Finally, research based on “ecologies of knowledge” is proposed as a means to understand social transformations and the spatiotemporal evolutions of human groups.

**Keywords:** geosociopolitical coordinates; ecologies of knowledge; transcomplexity; phenomenology; ancestral knowledge; systemic approach.

**Coordenadas Geosociopolíticas: Realidades hoy.**

Las coordenadas geosociopolíticas que transitan en las realidades de hoy, propician el análisis de las distintas miradas ideológicas que subyacen en los entramados de significados que se entretajan en los componentes que fluyen en sus principios, construyendo de esta manera postulados epistemológicos y gnoseológicos que configuran el conocimiento como fortaleza importante en la determinación de la constitución de las ciencias; en este sentido, los planteamientos que surgen de cada uno de los cuestionamientos, inquietudes, preguntas, incertidumbres y azares que emergen

de las inquietudes humanas, ante las nuevas premisas de un mundo que camina en búsqueda de un futuro incierto, ante las nuevas miradas de un mundo que trasciende en las esferas de las incógnitas, ante las nuevas narrativas de pensamiento donde las respuestas se convierten en preguntas y los convencionalismos se traspone en lo absurdo.

En este discurrir en que se sumerge el mundo de hoy, las concepciones epistémicas desde los ecosistemas se acercan a la reflexión y autoreflexión de cada una de las posiciones y planteamientos ideológicos que identifica sus estructuras, de tal manera que se puedan determinar los postulados que permiten trazar los lineamientos que la rigen, para poder teorizar, acerca de las realidades construidas desde las significaciones humanas; desde esta perspectiva la comprensión de la dimensión humana, como aspecto central, donde se dinamizan los procesos de construcción del conocimiento, es de vital importancia analizar las distintas manifestaciones sociales, que transitan en el contexto.

### **Concepción Ecológica Desde La Perspectiva Sistémica**

La concepción ecológica desde la perspectiva sistémica se define como el entramado de significaciones desde miradas transcomplejas que sustentadas desde la teoría de Sistemas de Bertalanffy se producen del análisis de las coordenadas geosociopolíticas que se erigen en las movilidades de las realidades sociales, en que interactúan los grupos sociales y por ende los seres humanos; en este sentido, las distintas corrientes, tendencias, miradas y posiciones ideológicas, culturales, sociales, políticas, entre otras, que se entretajan en las dinámicas de relaciones, articulaciones y conjugaciones, permitiendo de esta manera la configuración de principios multidiversos, multireferenciales y multidimensionales que contribuyen a comprender las diferentes variantes que se presentan en un mundo diverso y con distintas facetas.

Por lo anterior, la construcción de las concepciones ecológicas de saber, desde la perspectiva transcomplejas parten de comprender cada uno de los modelos epistémicos

que se articulan y se conectan para estudiar su incidencia en las estructuras de las ecologías del saber en primera instancia las ecologías del saber se fundamentan del modelo epistémico de la Fenomenología al concebir las vivencias e historias de vida que emergen de las interacciones constantes y continuas que realizan en contacto con sus realidades inmediatas, configurando de esta manera principios de pensamientos, culturales e ideológicos, los cuales a su vez permite estructurar criterios fundamentados en categorías experienciales, dadas desde la dimensión cosmogónica que se ha venido construyendo desde la tradición crítica e histórica, que sin duda identifica su constelación cultural, en este orden de ideas, es importante analizar todas las dimensiones que transitan en las movilizaciones humanas, de tal manera que se reflexione acerca de los acontecimientos sociales, socioeconómicas, creencias, costumbres, tradiciones y principios políticos que surgen de las conjugaciones y sinergias.

En este sentido, las ecologías del saber se alimentan del análisis del entorno sociocultural donde se encuentran inmersos los sujetos que aprenden, reflexionan acerca necesidades, aciertos, problemas, dificultades, expectativas, aspiraciones, visiones, metas, anhelos, sueños, entre otras manifestaciones, que desde lo fenomenológico son estudiadas de manera profunda, las cuales son esenciales para comprender todos los entramados que subyacen en su origen y las circunstancias que rodean su aparición, los componentes que la constituyen y los caracterizaciones que la identifican, aspectos que permiten realizar inferencias para entender las distintas expresiones de interrelaciones y de interacciones entre cada uno de los sujetos que participan en la construcción de sus ideales y principios de sociabilidad, los cuales son determinantes en la construcción de sistemas y enfoques de cultura, con sentido cosmovisional.

En las ecologías de saber que se construyen desde la perspectiva de la dimensión sociocultural, aspecto esencial de la fenomenología, por ello es fundamental entender los principios que surgen desde las creencias y costumbres que vivencian los individuos en los grupos sociales, a los cuales pertenecen, creencias que a su vez emergen de las

distintas manifestaciones cosmogónicas que subyacen de comprender la situación y ubicación geopolítica-social son aspectos importantes para que emerjan las distintas manifestaciones socioculturales que sin duda alguna se convierten en los principios y criterios esenciales en el desarrollo de sus procesos de materialización en sus proyectos de vida, los cuales son determinantes para analizar acerca su visión proyectiva y futurista.

Entender el contexto en que se dinamizan los sujetos que aprenden permiten comprender las dimensiones educativas y de perspectivas de formación que permitirán no solo preservar sus ideales y principios cosmogónicos; sino, comprender las distintas manifestaciones universales que se dinamizan en las distintas coordenadas de la pluridiversidad que se presentan los diferentes contextos del mundo; analizar el contexto en que se encuentran inmersos los sujetos que aprenden, exige conocer las costumbres, tradiciones en los cuales las personas construyen formas del lenguaje, que les permite concebir procesos de comunicación dialéctica que constituye uno de los aspectos fundamentales en la construcción de grupos sociales que se movilizan de acuerdo a los convenciones, concertación y negociación que se tejen entre ellos y que son dinamizados de generación en generación, para conservar los legados de tradición histórica y de memoria crítica, características de la fenomenología.

### **Modelo Epistémico Del Materialismo**

Desde el contexto, y bajo la concepción del modelo epistémico del materialismo histórico y desde la concepción transcompleja se movilizan los saberes ancestrales que han construido las distintas comunidades y grupos sociales, son esenciales en la construcción de historias de vidas, formas de pensar, de comunicar y de concebir la vida de acuerdo a los tejidos que se elaboran en los convencionalismos, en este sentido, los saberes surgidos de la idiosincrasia de los pueblos se convierten en el eje central para dinamizar los procesos de colectividades humanas, propiciando de esta manera el fomento de principios, postulados y criterios que permitirán la estructuración de formas ideológicas que cimentaran los procesos epistemológicos y gnoseológicos, que a su vez

fundamentaran los planteamientos ontológicos, antropológicos, sociológicos y humanísticos que trazaran los lineamientos y perfiles en el desarrollo de su cosmología.

Los saberes ancestrales son dados a conocer desde las vivencias y experiencias que tienen los individuos en su cotidianidad, vidas que se han venido construyendo desde sus raíces ancestrales, donde la historia no solo ha sido testigo del renacer de sus estructuras de pensamiento y de su configuración cosmogónica; sino la de registrar todos los acontecimientos, sucesos y hechos que se manifiestan en el transcurrir del tiempo, permitiendo de esta manera no solo la articulación de las distintas formas que se conciben en diferentes coordenadas geográficas y socioculturales del mundo, aceptando las mencionadas expresiones, conservando las auténticas y las originales, pero infiriendo que la comprensión de los lineamientos que la identifican sea el eje y el motor de generación de principios y criterios que la estructuran. Ángel (2013:8). Expresa: “monocultura del tiempo lineal: la idea de que la historia tiene un sentido, una dirección y de que los países desarrollados van adelante, se ha formado en esta en esta dirección el progreso, la revolución, la modernización, el desarrollo y la globalización”

En este sentido el conocimiento y los saberes dados desde las raíces de nuestros ancestros también son válidos en la medida en que se convierten en la esencia de vida para los individuos de las comunidades y de los grupos sociales, es un conocimiento que no es ausente de las determinaciones, expresiones y de las manifestaciones de pensamientos de ideologías, de legados culturales, formas de relaciones sociales, socio económicas, de cotidianidad, en fin de una serie de principios que trazan los lineamientos fundamentales para construir proyectos de vida fundamentados en lo que son y porque son lo que son, dándole de esta manera los criterios de identidad y de autenticidad. Ángel (2013: 8), manifiesta que “la monocultura del saber y del rigor científico y por lo tanto otros conocimientos no tiene validez ni rigor del conocimiento científico”

Dentro de las dinámicas de propiciación de los saberes que emergen de las raíces culturales y de los conocimientos ancestrales, permitiendo que no se categorice de

manera jerárquica, como un saber determinado por valores de escala, sino que se valora en la medida en que se reflexiona desde las diferencias entre cada uno de los saberes, permitiendo la identificación y el análisis desde su naturaleza, características que lo componen, estructura epistémica y gnoseológica que la cimientan, en otras palabras, no se puede categorizar el conocimiento formando escalas, sino como cada uno de estos saberes cobra importancia desde y para los contextos en que surgieron y se han dinamizado para construir formas y estilos de vida, que los va a llevar a construir criterios de religación con otras tendencias y corrientes geo socioculturales para enriquecerse y alimentarse.

El saber ancestral emerge de la cotidianidad, del querer encontrar un sinnúmero de respuestas a las infinidad de inquietudes, cuestionamientos y preguntas que surgen de las relaciones e interacciones continuas, las cuales son esenciales en la construcción de principios y postulados que se erigen como el cimiento que permite estructurar los fundamentos antropológicos, ontológicos, gnoseológicos y epistemológicos como aspecto primordial para comprender cada uno de los significados que se producen en el desarrollo del quehacer diario, en analizar los cambios, transformaciones y evoluciones que son dinámicas de un mundo que crece de acuerdo al desarrollo de las tendencias científicas, tecnológicas y comunicativas que son determinantes en la construcción de los proyectos de vida de cada uno de los sujetos que aprenden.

Los anteriores aspectos son indispensables en la construcción de procesos educativos, no se pueden diseñar procesos pedagógicos, sino se tiene en cuenta las dinámicas del contexto geosociopolíticas en que se tejen las historias de vida de cada uno de los sujetos que aprenden, comprender su cultura, sus interacciones y organizaciones sociales, políticas y económicas, permiten construir escenarios didácticos, curriculares, investigativos y evaluativos que a partir de la recontextualización y reconceptualización del conocimiento, como un saber que se toma de las vivencias, experiencias, formas y estilos de vida de lo que es y de lo que son , como aspectos que se deconstruyen, construyen y reconstruyen de acuerdo a las movilizaciones cambiantes

y transformativas que vive el mundo de hoy, que son sin duda el insumo para construir pedagogías de vida.

Las historias de vida, propias del fenomenalismo son el cimiento esencial en el desarrollo de los procesos de contextualización y reconceptualización de los saberes que surgen de las entrañas de las creencias, tradiciones y costumbres de los pueblos, comunidades y grupos sociales en las que están inmersos los sujetos que aprenden, por lo que ellas, no pueden actuar de manera parcelaria, aislada y fragmentada, navegando en un océano de conocimientos complejos y emergentes; sino, que cada uno de estos aspectos son constituidos de forma articuladora, relacionante e interdependiente, conformando unidades sinérgicas e integrales, las cuales sus componentes dependen el uno con el otro, cimentando estructuras religantes que son sin duda alguna configuraciones de sistema donde la unidad es tomada como principio para estudiar y analizar la diversidad dentro de unidad y los antagonismos dentro de la integralidad.

Desde la concepción sistémica las ecologías del saber toman relevancia, también se cimienta de planteamientos pragmatistas porque al estudiar cada una de las coordenadas geosociopolíticas, se analizan de manera integral, concibiéndola como los procesos de interdependencia entre cada una de las dimensiones que conforman las estructuras sociales de una comunidad, donde las creencias, surgen de la búsqueda de respuestas a las inquietudes que presenta un mundo en evolución, pero que desde su dinamización le dan nacimiento a las costumbres, las cuales definen los lineamientos esenciales de los procedimientos básicos para concebir la identidad como grupos humanos que los distinguen de los diferentes grupos sociales, de las creencias y las costumbres, emergen las tradiciones como principio esencial para la conservación y preservación se convierta en memoria y tradición crítica.

El enfoque sistémico y transcomplejo permite analizar desde la perspectiva religante y sinérgica los aspectos que subyacen de la articulación de cada una de las dimensiones

que participan en el proceso integrativo, permitiendo identificar las incertidumbres que se presentan en el proceso relacionante, analizando de esta manera los elementos desconocidos, absurdos, inquietudes, azares, entre otros aspectos, que se asoman para construir procesos multidiversos dados desde distintas posiciones socioculturales, así mismo la dinamización de principios multireferenciales que constituyen diferentes concepciones ideológicas y desde la mirada multidimensional, concibiendo que desde el ser humano, se propicia diferentes capacidades, potencialidades, competencias y habilidades que le son esenciales para afrontar las expresiones de cambio y de transformaciones que se suscitan en un mundo en permanente evolución.

Desde la pedagogía emergente el enfoque sistémico cobra relevancia, puesto que los procesos dados desde el análisis de lo absurdo, de las incertidumbres, de lo desconocido, de las improvisaciones y de los azares, que se asoman de los procesos de religación, de sinergia y de articulaciones son esenciales para erigir una nueva epistemología que estudie el nuevo conocimiento que se produce desde los principios integrativos, cimentado de significados que pertenecen a un nuevo lenguaje dado desde el pensamiento complejo y transcomplejo de aquellos saberes dados desde los bucles e incertidumbres que se derivan de un mundo de preguntas y de inquietudes, pero que antes las infinidades de respuestas encuentran en la complementariedad una dinámica de escenarios de conjugación y de encuentros que irrumpen en oponerse en encontrar respuestas en una sola mirada o posición epistémica.

### **A manera de conclusión**

La búsqueda de respuestas a las infinidades de inquietudes, preguntas y cuestionamientos que se plantean desde el análisis de las coordenadas geosociopolíticas y las religaciones y articulaciones que originan desde lo sistémico y desde lo transcomplejo, son aspectos esenciales para propiciar procesos de investigación, desde las ecologías del saber, puesto que las dimensiones sociales, socioeconómicas, políticas e ideológicas son sujeto y objeto de indagación y exploración,

en el sentido de descubrir porque se originan, suceden y se producen los cambios en los grupos sociales, cuáles son los factores que lo permiten, y como asumen los individuos las evoluciones que por dinámicas de escenarios temporoespacial y por las movilizaciones de conocimiento producidas desde los mencionados cambios, emergen para ser estudiados y analizados, desde procesos de investigaciones.

## **REFERENCIAS**

Sousa Santos, Boaventura. "Epistemologías del Sur". Revista **Utopía y Praxis Latinoamericana**, año 16, No. 54. Maracaibo, Venezuela, julio – septiembre de 2011.

Sousa Santos, Boaventura. **Descolonizar el saber, reinventar el poder**. Ediciones Trilce. Montevideo, 2010